

WRAP 5-7

Brugervejledning



POMI Industri ApS

Abildvadvej 5, Thorup, DK-9610 Nørager

Tlf. +45 98 55 20 00, Fax +45 98 55 22 00, Mobil +45 40 34 20 10

E-mail: pomi@pomi.dk - Hjemmeside: www.pomi.dk

Indholdsfortegnelse

1.	POMI WRAP 5 - 7 INDKAPPEREN	3
2.	SIKKERHEDSINFORMATION	3
3.	EU-OVERENSSTEMMELSESESRKLÆRING	4
4.	MASKINENS IDENTIFIKATION	5
5.	FØR START	5
6.	OMSTILLING FRA TRANSPORT TIL INDKAPNING	6
7.	INDPAKNING	7
7.1.	PLACERING AF BALLER VED WRAP 5	8
7.1.1.	Firkantballer.....	8
7.2.	PLACERING AF BALLER VED WRAP 7, VED STAKNING MED STOR BALLETTANG.	9
7.2.1.	Firkantballer.....	9
7.2.2.	Rundballer.....	10
8.	AFSLUTNING	11
9.	SKIFT AF FOLIERULLE	11
10.	MASKINENS FUNKTIONER (FØR 2016)	12
10.1.	EL-BOKS	12
10.2.	FJERNBETJENING.....	12
10.3.	HYDRAULIKSYSTEM.....	13
10.4.	FOLIEVAGT.....	14
11.	MASKINENS FUNKTIONER (2016 -)	15
11.1.	EL-BOKS FUNKTIONER.....	15
11.2.	EL-BOKS INDSTILLINGER	16
11.3.	FJERNBETJENING	17
11.1.	PROGRAMMERING AF FJERNBETJENING	17
11.2.	HYDRAULIKSYSTEM	18
11.3.	FOLIEVAGT.....	19
12.	BUNDFOLIEHOLDER	19
13.	VEDLIGEHOLDELSE	20
13.1.	KONTROL FØR SÆSON	20
14.	GODE RÅD	21
15.	EKSTRA Udstyr	22
15.1.	HYDRAULIKS LØFT AF TÅRN	22
15.2.	FOLIERULLE KURV.....	23
16.	PROBLEMER	24

Opdateret den 29.06.2017

1. POMI Wrap 5 - 7 indpakkeren

Tillykke - Du har valgt en pølseindpakningsmaskine, den må bruges til halm.

Hvis den skal bruges til andet, skal der indhentes skriftlig tilladelse fra fabrikanten.

Fabrikanten fraskriver sig ethvert ansvar for skade på produkter og afgrøder.

Der laves et folierør, så sætter man ballerne ind i folierøret og ned på jorden. Udskubberne skubber maskinen frem, så der bliver plads til flere baller.

2. Sikkerhedsinformation

AF HENSYN TIL DIN SIKKERHED

- Arbejd aldrig på maskinen uden at motoren er stoppet, og nødstop på el-boksen er aktiveret.
- Det er forbudt for uvedkommende at komme indenfor en afstand på 10 m fra maskinen, når den er i drift, dels fordi den pludselig bevæger sig, og dels fordi der kan sprøjte olie fra en beskadiget slange. Der kan også være mulighed for at ballerne vælter, hvis de er sat forkert.
- Tårnet skal være sænket når man kører på vejene, hvis man har hydraulisk løft. Og der må ikke være nogle folieruller på den vandrette del i toppen.
- Afskærmningen i bagenden skal være lukket, når maskinen er i drift.
- Renhold maskinen og især omkring motoren så der ikke opstår brandfare. Ved oliespild skal dette fjernes før at motoren startes igen.
- Belysning ifølge færdselsloven skal fungere.
- Sørg for at fjernbetjeningen befinder sig et sikkert sted, så man ikke kommer til at trykke på en af knapperne ved et uheld. Eks. Hvis man har fjernbetjeningen i lommen mens man skifter folierulle og så læner sig op ad maskinen, så kan man trykke på en af knapperne og maskinen går i gang ved et uheld.
- Startføleren kan starte maskinen ved et vindpust.

3. EU-OVERENSSTEMMELSESERKLÆRING

Fabrikant: POMI Industri ApS
Abildvadvej 5, Thorup
DK-9610 Nørager
Tlf. +45 98552000

Firma

Erklærer hermed, at

Maskine: Indpakkingsmaskine _____
Mærke type, serie nr., år

er fremstillet i overensstemmelse med bestemmelserne i Rådets Direktiv af 14. Juni 1989 om indbyrdes tilnærmelse af medlemsstaternes lovgivning om maskiner (89/392/EØF) som ændret den 20/6 91 (91/368/EØF) (93/44/EØF) og (93/68/EØF), under særlig henvisning til direktivets bilag I om væsentlige sikkerheds og sundhedskrav i forbindelse med konstruktion og fremstilling af maskiner.

Herunder navnlig:

er fremstillet i overensstemmelse med følgende harmoniserende standarder (Direktivets art. 5, stk. 2)

er fremstillet i overensstemmelse med andre standarder og/eller tekniske bestemmelser.

Underskrift

Dato

Poul Mikkelsen
Direktør
POMI Industri ApS

4. Maskinens identifikation

Ved bestilling af reservedele bedes serienummer oplyst. Det findes på maskinens venstre side af hydrauliktanken, som vist på nedenstående billede. Motornummer findes på motorens venstre side.



Serie nr. _____

Motor nr. _____

5. Før start

- Fyld brændstof på.
- Kontroller, at der er hydraulikolie op midt i glasset på tanken.
- Gennemgå før start og motoropvarmning i brugervejledning for motor.
Motoromdrejninger er stillet til max. 2800.

6. Omstilling fra transport til indpakning

- Kør med en traktor/teleskoplæsser maskinen på plads, så den står i rigtig retning, der hvor stakken skal ligge.
- Spænd traktoren fra og tag lysledningen væk.
- Tryk nødstoppet ind.
- Start motor ifølge instruktion for denne.
- Drej nødstop ud af låsestilling.
- Løft hele maskinen ved at køre støttebenene ned. Først de 2 bagerste og derefter det forreste.
- Tag de to hjul af og sæt profilrøret op på det lille profilrør i bagenden (se billede).
- Sæt hjulene på i hjørnerne .
- Kør støttebenene op igen. Først det forreste og derefter de 2 bagerste.



- Flyt skubber fra transportstilling til pakkestilling (se billede).



Wrapper position



Transport position

- Maskinen er klar til indpakning.

7. Indpakning

Start med at sætte plastikken fast på de to rundjern, der sidder på den ene udskubber. Vikkel 8 lag plastik på. Gør plastikken fri af rundjernene og lad maskinen køre automatisk ind til at folien er ude ved enderne af spyddene.



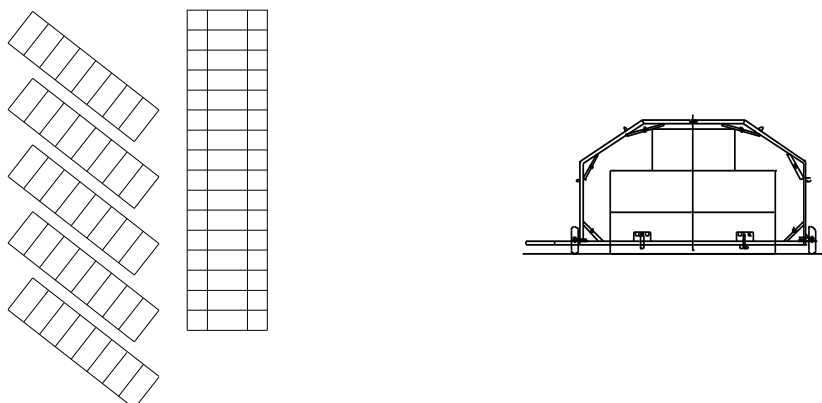
Startfølerne skal være justeret så maskinen selv starter når den sidste balle sættes op.

Hvis stakken skal drejes lidt, skal man sætte ballerne så der er luft i mellem ballerne i den ene side og i den anden side skal ballerne presses hårdtsammen.

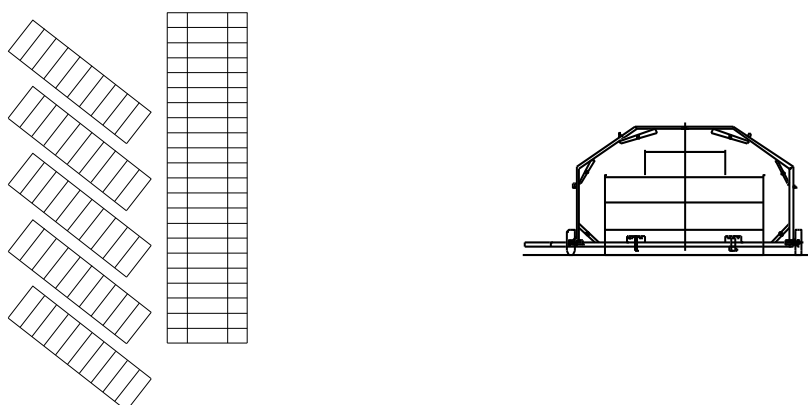


7.1. Placering af baller ved Wrap 5

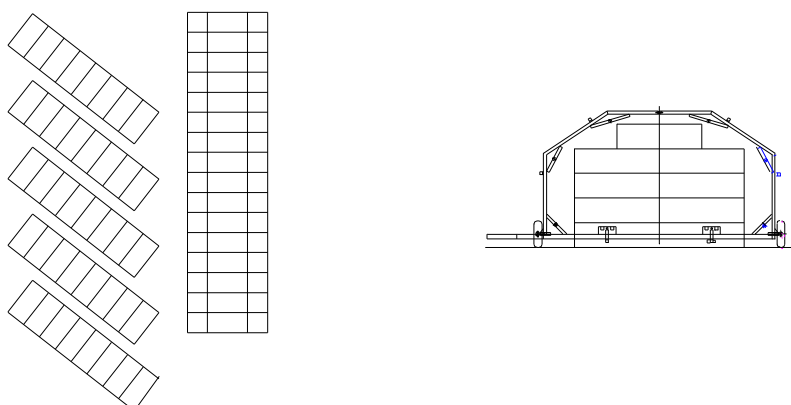
7.1.1. Firkantballer



Bigballer 120 x 120 x 240 cm. 2 baller oven på hinanden og 75 cm imellem stakkene.



Minibigballer 80 x 90 x 240 cm. 3 baller oven på hinanden og 75 cm imellem stakkene.



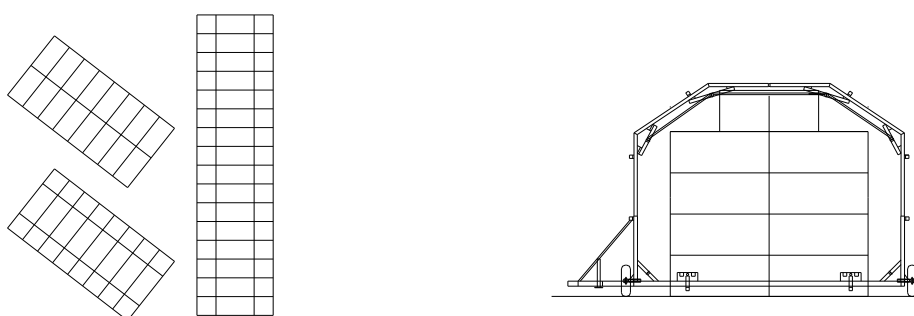
Classballer 70 x 120 x 240 cm. 4 baller oven på hinanden og 75 cm imellem stakkene.

7.2. Placering af baller ved Wrap 7, ved stakning med stor balletang.

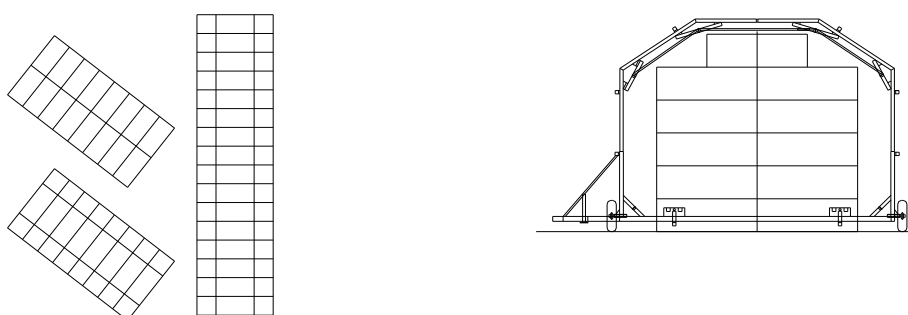
7.2.1. Firkantballer



Bigballer 120 x120 x 240 cm. 3 og 4 baller i stakkene skiftevis og 75 cm imellem stakkene.



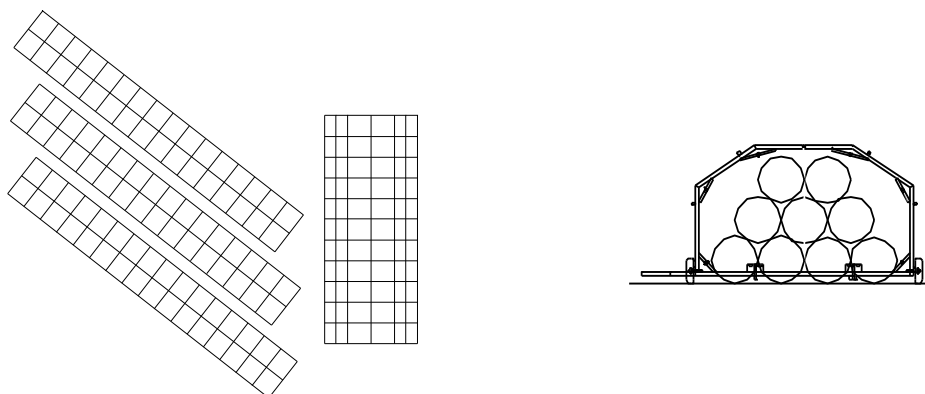
Bigballer 100 x120 x 240 cm. 4 og 5 baller i stakkene skiftevis og 75 cm imellem stakkene.



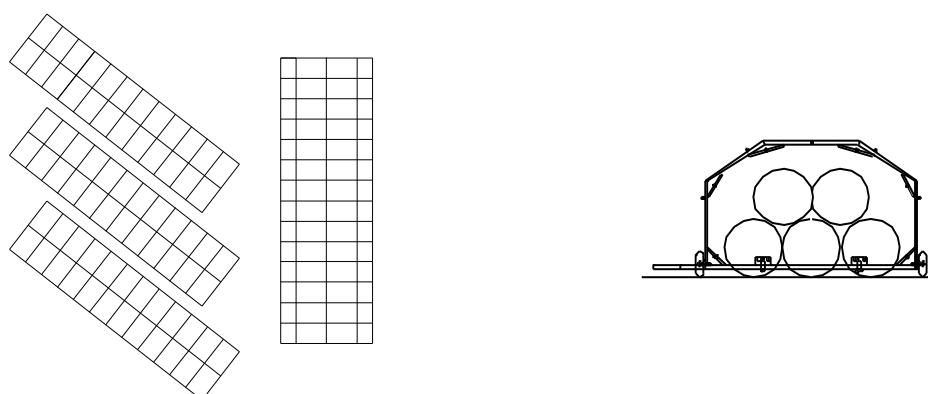
Bigballer 80 x120 x 240 cm. 5 og 6 baller i stakkene skiftevis og 75 cm imellem stakkene.

Bigballer 90 x120 x 240 cm. 5 og 6 baller i stakkene skiftevis og 75 cm imellem stakkene.

7.2.2. Rundballer



Rundballer \varnothing 140 cm. Rundballerne sættes i et lag, to ved siden af hinanden og der skal være 75 cm imellem stakkene.



Rundballer \varnothing 180 cm. Rundballerne sættes i et lag, to ved siden af hinanden og 75 cm imellem stakkene.

8. Afslutning

Når folien har en længde så de sidste baller kan være der, vikles nogle ekstra omgange i enden af folierøret for at give en stærk kant. Herefter rives plastikken over.

Maskinen sættes til at køre så den selv kører så meget fri af stakken som muligt. Maskinen køres lidt væk fra stakken ved at trække den med en traktor i øjet (se billede).



Bundfolie tages af, så der kan sættes hjul på. Hvis man ikke skal køre på vejen, kan man godt beholde bundfolien på, da der er 2 indstillinger på transporthjulet.

Husk! Folierullerne må ikke være på den vandrette del i toppen ved kørsel på vej. Hvis man har hydraulisk løft, skal man huske at sænke tårnet inden man skal ud at køre på vejene.

9. Skift af folierulle

Sørg for at folierulleholderen sidder så man kan komme til den når afskærmningen i bagenden er åben.

Tryk nødstop ind og stands motor.

Åben afskærmningen i bagenden.

Skift folierullen og luk afskærmningen.

Start motoren og drej nødstop ud igen.

10. Maskinens funktioner (før 2016)

10.1. El-boks

Nødstop

Ved at trykke denne kontakt ind, stopper alle funktioner på el-boksen, og for at starte igen, skal den drejes ud af sin låsestilling, og den ønskede funktion skal aktiveres igen.

Klar

Når nødstop slippes lyser lampen klar.

Start

Denne knap sætter en indpakningsproces i gang. Den kan også stoppe den igen ved et tryk mere.

Frem

Ved at trykke på denne kører udskubberne ud.

Folie

Ved at trykke på denne kører omvikleren folien rundt.

Auto

Ved et tryk bliver der lys og maskinen vil automatisk starte en indpakning når den sidste balle bliver sat op. Ved et tryk mere slås den fra.

Spyd

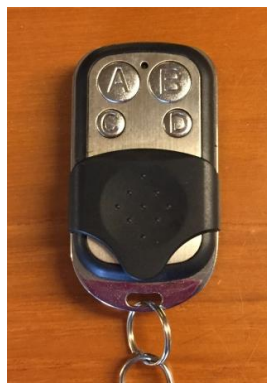
Er til at aktivere kæderne på spydene

Tilbage

Ved at trykke på denne kører udskubberne ind.



10.2. Fjernbetjening



A/Rød har samme funktion som **start**.

B/Grå har samme funktion som **folie**.

C/Grøn har samme funktion som **spyd**.

D/Gul har samme funktion som **tilbage**.

10.3. Hydrauliksystem



1 2 3 4

Foran på maskinen sidder der 2 eller 4 hydraulikhåndtag.

1. er til at regulere højden på tårnet i forenden.
2. er til at regulere højden på tårnet i bagenden.
3. er til at hæve støttebenet i forenden.
4. er til at hæve de 2 støtteben i bagenden



2 1

Ventilen 1) er til at ændre hastigheden på kæderne der sidder på spydene.

Der sidder en skrue nede midt på pressostaten 2), den er til at regulere hvilket tryk udskubberen skal vende ved. Hvis udskubberen ikke kommer tilbage skrues man skruen ind og trykket hæves. Hvis udskubberen ikke returnerer men står ude på overtryk skal skruen ud og trykket sænkes.



3

Ventil 3) er til at ændre hastigheden på omvikleren.

Hydraulikolie: Hydro Texaco HD Z LT 46 DIN HLP 46.

Hydrauliktryk:	Spyd	120 Bar
	Udskubberstænger	120 Bar
	Omvikler	150 Bar

10.4. Folievagt




I det ene hjørne findes en folievagt, der består af en stang, der føler på det omviklede folie, hvor der kun er 1 lag plast. Hvis folien springer falder stangen ned og aktiverer en kontakt, der afbryder maskinen. Maskinen kan startes igen ved at trykke på start eller folie, indtil folievagten har kontakt med folien igen.

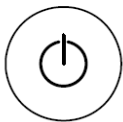
11. Maskinens funktioner (2016 -)

11.1. El-boks funktioner



Nødstop

Ved at trykke denne kontakt ind, stopper alle funktioner på el-boksen, og for at starte igen, skal den drejes ud af sin låsestilling, og den ønskede funktion skal aktiveres igen. Når nødstop slippes lyser lampen under  og maskinen er klar.



Denne knap sætter en indpakningsproces i gang. Den kan også stoppe den igen ved et tryk mere.



Ved at trykke på denne kører udskubberne ud.



Ved at trykke på denne kører omvikleren folien rundt.



Bruges ikke.



Er til at aktivere kæderne på spyddene.



Ved at trykke på denne kører udskubberne ind.

11.2. El-boks indstillinger



Her kan man ændre 2 tider. Den der bestemmer hvor langt skubberen kører ud før omvikler går i gang og den tid som trækker skubber tilbage.

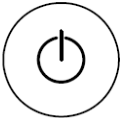



Tryk på ESC til start kommer frem.

Tryk på ▼ eller ▲ for at vælge den værdi som skal ændres. Tryk OK for at bekræfte.

Tryk på ► eller ◀ for at vælge det tal der skal ændres.

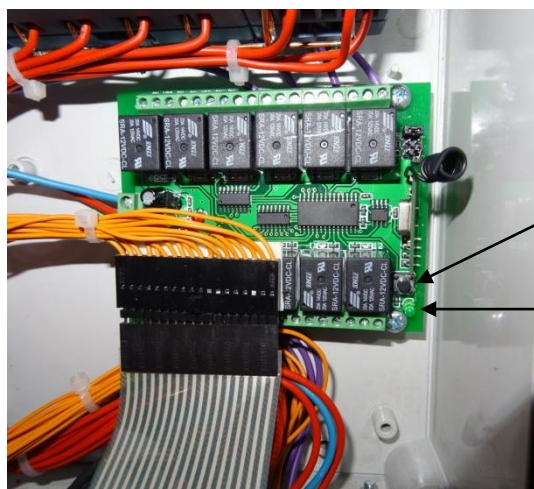
Tryk på ▲ for et større tal og ▼ for et mindre tal. Når du har det ønskede tal trykkes der OK for at bekræfte.

11.3. Fjernbetjening

Knap	Funktion	Samme funktion som
1	Denne knap sætter en indpakningsproces i gang. Den kan også stoppe den igen ved et tryk mere.	
2	Ved at trykke på denne kører omvikleren folien rundt.	
3	Er til at aktivere kæderne på spyddene.	
4	Ved at trykke på denne kører udskubberne ind.	
5		
6		
7		
8		
9		
10		
11		
12		



11.1. Programmering af fjernbetjening



Hvis man skal have programmeret en ny fjernbetjening skal man åbne el-boksen og trykke på den sorte knap A så lyser lampen B. Herefter trykker man på knappen 1 på fjernbetjeningen. Så er fjernbetjeningen klar til brug.



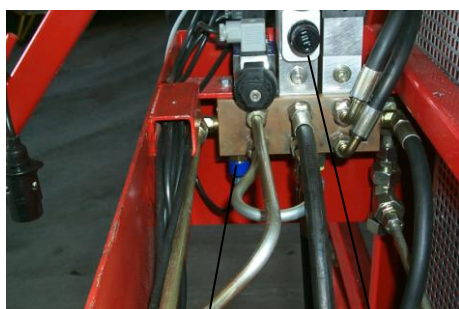
11.2. Hydrauliksystem



1 2 3 4

Foran på maskinen sidder der 2 eller 4 hydraulikhåndtag.

1. er til at regulere højden på tårnet i forenden.
2. er til at regulere højden på tårnet i bagenden.
3. er til at hæve støttebenet i forenden.
4. er til at hæve de 2 støtteben i bagenden



2 1

Ventilen 1) er til at ændre hastigheden på kæderne der sidder på spydene. Der sidder en skrue nede midt på pressostaten 2), den er til at regulere hvilket tryk udskubberen skal vende ved. Hvis udskubberen ikke kommer tilbage skrues man skruen ind og trykket hæves. Hvis udskubberen ikke returnerer men står ude på overtryk skal skruen ud og trykket sænkes.



3

Ventil 3) er til at ændre hastigheden på omvikleren.

Hydraulikolie: Hydro Texaco HD Z LT 46 DIN HLP 46.

Hydrauliktryk:	Spyd	120 Bar
	Udskubberstænger	120 Bar
	Omvikler	150 Bar

11.3. Folievagt



I det ene hjørne findes en folievagt, der består af en stang, der føler på det omviklede folie, hvor der kun er 1 lag plast. Hvis folien springer falder stangen ned og aktiverer en kontakt, der afbryder maskinen. Maskinen kan startes igen ved at trykke på start eller folie, indtil folievagten har kontakt med folien igen.

12. Bundfolieholder

Er nogle kasser der sidder på chassisrammen, til to ruller bundfolie. Folien føres ind gennem plastikrøret. Og ballerne sættes herpå.



13. Vedligeholdelse

- Rengør omkring motoren daglig eller efter behov, for at undgå brand.
- Lejer smøres daglig med fedt.
- Udskubbere og kæder smøres med kædeolie. Ved udskiftning af kæder, benyt da kun originale kæder.
- Efter 1. dag efterspændes hjul, derefter spændes de 2 gange om året.
Tilspændingsmoment = 100 Nm.

13.1. Kontrol før sæson

Stop maskinen og aktiver nødstopet.

- Olieskift
- Skift oliefilter
- Skift brændstoffilter
- Skift luftfilter
- Skift hydraulikfilter
- Kontrol af hydraulikoliestand
- Forestrækkerne
- Omviklerkæder strammes op
- Kontroller afstanden mellem kædeskiner (B = 1177 mm)
- Trækkæder til omvikler strammes op
- Spydkæder strammes op.
- Hjul efterspændes (Tilspændingsmoment = 100Nm).

Maskinen startes op

- Folievagten vendes om på den anden side, så den ikke har kontakt med føleren.
- El-boks og fjernbetjeningen kontrolleres på alle kanaler

14. Gode råd

- For at sikre optimal beskyttelse mod vinden, anbefales det at arbejde imod den mest dominerende vindretning, så folien danner et tag.
- Det anbefales at arbejde på en plan flade, hvor alt vand vil synke ned i jorden.
- Hvis jorden stiger, anbefales det at arbejde op ad bakke.
- Det er en god ide at placere stakken i læ af et læhegn.
- For at plastikken ikke slipper i limningen er det bedst at pakke ind i stille vejr.

15. Ekstra udstyr

15.1. Hydrauliks løft af tårn.



Tårnet hæves op skiftevis for- og bagende, så kæderne bliver stramme.

Når tårnet køres ned skal der bruges 4 bolte til at fastgøre kæderne. Sørg for at forestrækkerne sidder som på billedet nedenunder og ikke på de to lodrette flader. Tårnet køres ned skiftevis for- og bagende.

Under transport skal tårnet være sænket.



Wrap 5

Folieruller placeres på de markerede områder.

Wrap 5

Wrap 7

15.2. Folierulle kurv



Kurven kan rumme ca. 15 ruller og 4 ruller bundfolie.

Kurvens indermål: 1150 x 2700 mm Højde = 800 mm.

Den sættes ind på maskinen med en frontlæsser.

16. Problemer

Problem	Løsning
Maskine	
Motor trækker for dårligt.	<ul style="list-style-type: none">– Skift brændstoffilter– Rens luftfilter
Udskubberne kan ikke skubbe baller.	<ul style="list-style-type: none">– Kontroller hydrauliktryk (120 bar).
Medbringerled knækker	<ul style="list-style-type: none">– Kontroller kædeskiner har rigtig afstand B = 1177 mm– Vær opmærksom på kædeføring i bund
Omvikler går i stå.	<ul style="list-style-type: none">– Kontroller olietryk (150 bar).– Kæder er ikke smurt.– Kæder er for stramme.– Kæder er kørt af sporet.
Halm	
Ved fugt i bunden af stakken.	<ul style="list-style-type: none">– Brug ekstra bundplastik.
Ved fugt i toppen af baller.	<ul style="list-style-type: none">– Halmen skal være tør og moden før det presses og pakkes ind.– Det kan hjælpe at lave huller i siden af plastikken.– Jo før halmen bruges, jo mindre problemer. Vi anbefaler at alt halmen bruges inden midten af april måned.